

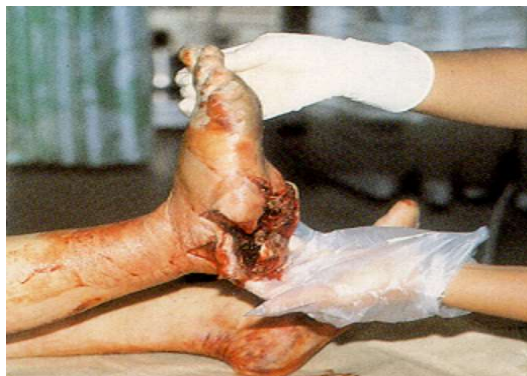
МІННА НЕБЕЗПЕКА

основні правила
поводження на місцевості,
забрудненій вибухонебезпечними
предметами

СВІТОВА МІННА НЕБЕЗПЕКА

Увага – міни!

За статистикою, внаслідок різноманітних війн та воєнних конфліктів на території більш ніж 70 країн світу знаходиться близько 60 мільйонів мін та вибухонебезпечних предметів, в тому числі і в Україні. Щороку від них гине та травмується приблизно 26 000 людей, 80% з яких – цивільне населення. Під час збройних конфліктів в Афганістані, Іраку, В'єтнамі, Чечні **до 56% втрат серед військовослужбовців це втрати від вибухонебезпечних предметів.** Тому вмінню поводитись на території, забрудненій вибухонебезпечними предметами, приділяють значну увагу як цивільні, так і військові структури, що діють в постконфліктних державах.



Статистика світової мінної небезпеки

71 держава світу замінована з часів II світової війни

0,5 мільйонів мін устанавлюються щодня

60 мільйонів мін устанавлено у всьому світі

230-245 мільйонів мін знаходяться на складах і арсеналах понад 100 держав світу

Найбільш, замінованою є територія таких держав: Анголи, Афганістану, Камбоджі, Мозамбіку, Хорватії, а сьогодні і схід України

1100 років необхідно буде на вилучення і знищення (знешкодження) устанавлених мін та вибухонебезпечних предметів

33 більйони доларів необхідно виділити на проведення операцій з розмінування у світі

30 жертв калічаться щодня

800 жертв помирає щомісяця

1200 жертв калічаться щомісяця

75% калічаться діти

80% калічяться цивільне населення

50% потерпілих помирає впродовж 1 хвилини після підриву

50% потерпілих потрапляє в лікарню або інші медичні заклади

33% втрачають щонайменше одну з кінцівок

5% доставлених в лікарню впродовж 24 годин помирають в муках

12 годин – середній час, щоб потрапити потерпілому в лікарню

3 \$ (долари США) – мінімальна ціна однієї протипіхотної міни

близько 75 \$ (доларів США) – мінімальна ціна однієї протитанкової міни

100 мільйонів \$ (доларів США) – щорічно заробляють держави за торгівлю ПТМ і ППМ

5 мільйонів мін щорічно виробляється у світі.

Ніхто не захищений від інциденту з мінами або іншими вибухонебезпечними предметами, ні в кого немає імунітету проти мін. Кожні 20 хв. вибухонебезпечний предмет спрацьовує і вражає жертву.

Інформація про протипіхотні міни

Згідно Міжнародних стандартів

1. **Міни натискувальної дії (фугасні)** - містять вибуховий заряд, який вражає жертву направленою вибуховою хвилею. Міна спрацьовує при натискуванні ногою.
2. **Осколкові міни, що вистрибують** - міна вистрибує в повітря, розривається на осколки і вражає особу, яка стала ініціатором вибуху. Крім цього, вражаються інші особи, які знаходяться в радіусі розльоту осколків. Міна добре маскується і спрацьовує від прямого натискування на неї або при дії на дріт (розтяжку).
3. **Осколкові міни кругового ураження (міни, що встановлюються на кілках)** – прямий вибуховий ефект менший, ніж у вистрибуючих осколкових мін, жертва калічиться при розльоті осколків. Міни встановлюються на поверхні землі і маскуються. Помітити такі міни неважко, порівняно з вистрибуючими, що встановлюються в ґрунт. Вони спрацьовують при дії на дріт (розтяжку).

4. **Околкові міни направленої дії.** Осколки, як правило, – сталені кульки, які розлітаються по території на відстань 50-200 м, у визначеному напрямку (секторі) і вражають жертву. Міни спрацьовують при дії на розтяжку керованим та іншими способами.
5. **Боеприпаси систем дистанційного мінування.** Дані боеприпаси встановлюються з повітря. Для їх встановлення використовуються різні системи дистанційного мінування: інженерні, артилерійські і авіаційні. При натискуванні на міну відбувається вибух, в результаті чого калічаються люди (тварини). Крім цього, дані боеприпаси можуть мати акустичну, сейсмічну, електронну системи приведення їх в дію. ***Дані боеприпаси вважаються найнебезпечнішими серед усіх боеприпасів.***
6. **Протитанкові міни.** Призначені для ураження техніки. Дані боеприпаси можуть встановлюватись і в протипіхотному варіанті – більш чутливому до спрацювання даного боеприпасу, що уможливорює спрацювання як протипіхотна міна при незначній дії на них.
7. **Міни-пастки.** Промислового виробництва, саморобні, перераховані вище типи мін, включаючи боеприпаси, що не вибухнули, протитанкові міни та інші вибухонебезпечні предмети, що можуть становити небезпеку для людини.

НОРМАТИВНО-ПРАВОВА БАЗА

- **Конвенція про заборону або обмеження застосування конкретних видів звичайного озброєння, які можуть рахуватися такими, що наносять пошкодження або мають не вибірккову дію (підписана 10 жовтня 1980 року в м. Женева);**
- **Протокол про заборону або обмеження застосування мін, мін-пасток та інших пристроїв з поправками, внесеними 03 травня 1996 року (прийнято Законом України від 21 вересня 1999 року №1084-XIV);**
- **Протокол про вибухонебезпечні предмети - наслідки війни (прийнято Законом України від 22 грудня 2004 №2281-IV);**
- **Керівництво по застосуванню норм міжнародного гуманітарного права в Збройних Силах України (затверджене наказом Міністра оборони України №400 від 11 вересня 2004 року).**

Міни натискувальної дії (фугасні)



Міни даного типу встановлюються в ґрунт і добре маскуються. Виявляти фугасні міни дуже важко, особливо при наявності високої рослинності або сніжного покриву. В результаті інциденту міна може відірвати ступню ноги або кінцівку. Людина, в кращому випадку, залишається калікою на все життя.

Міни натискувальної дії (фугасні)



ПМН



ПМН-2



ПМН-3



ПМД – 6

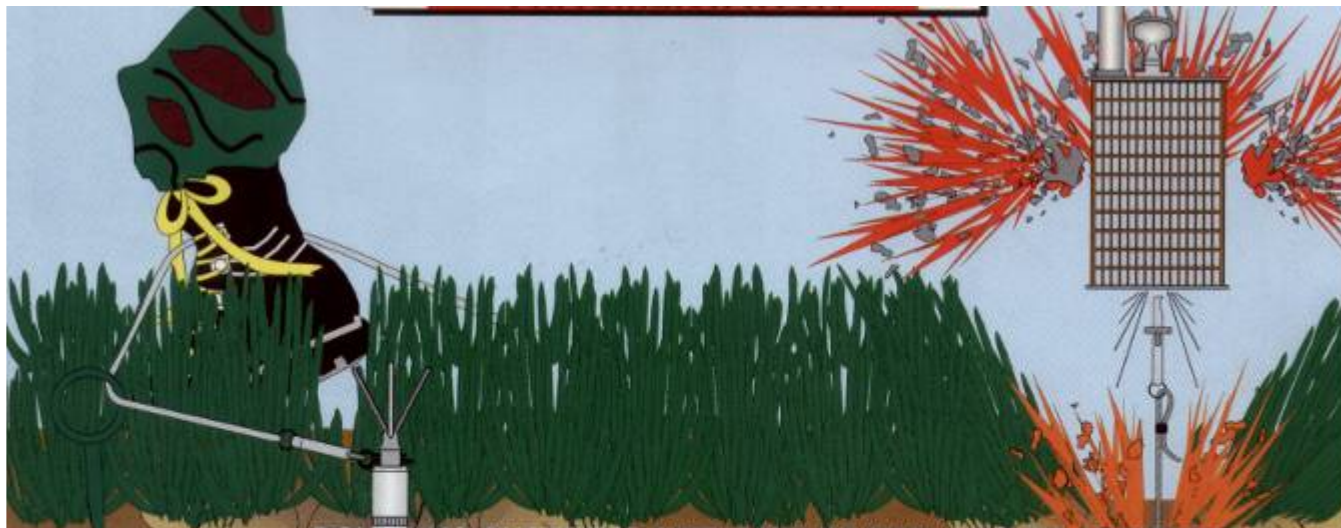


ПМД-6М



ПМН – 4

Осколкові міни, що вистрибують, та кругового ураження



При дії на розтяжку вишибний заряд спрацьовує і виштовхує міну вгору на 0,5-0,8 м із зовнішньої оболонки корпусу, спрацьовує детонатор і заряд вибухової речовини. Міна вибухає в повітрі і осколки вражають людей в радіусі 360°. Ефективність мін даного типу дуже висока. Тому після такого ураження вижити людині практично неможливо.

Осколкові міни, що вистрибують, та кругового ураження



ОЗМ – 3



ОЗМ – 3Н



Підрильник міни
електронний МВЭ -72



ОЗМ-72



ОЗМ-4



ПОМ3– 2

ОЗМ-160

Осколкові міни направленої дії

Міни даного типу є найбільш ефективними для ураження противника, коли вони установлені в керованому варіанті. Міни становлять суттєву небезпеку для людей і тварин.



Осколкові міни направленої дії



MOH-50



MOH-200



MOH-90



MOH-100

Боєприпаси систем дистанційного мінування

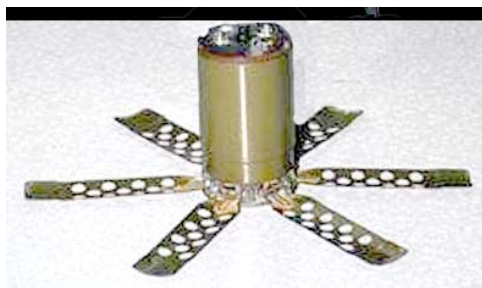
Дані боєприпаси по формі нагадують різні природні предмети та предмети господарського вжитку: “кульки”, “метелики”, “пелюстки”.

Приклади встановлення боєприпасів дистанційними системами



У світі від цих боєприпасів найбільше загинуло дітей і жінок. При виявленні боєприпасів даного типу на місцевості суворо заборонено вхід в дану зону як військових, так і цивільного населення. Виявити боєприпаси за допомогою міношукачів практично неможливо. Боєприпаси систем дистанційного мінування мають механізм самоліквідації.

Боєприпаси систем дистанційного мінування



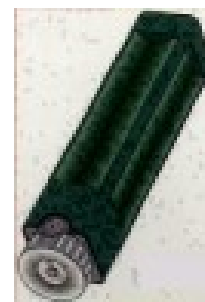
ПОМ-2



ПФМ-1

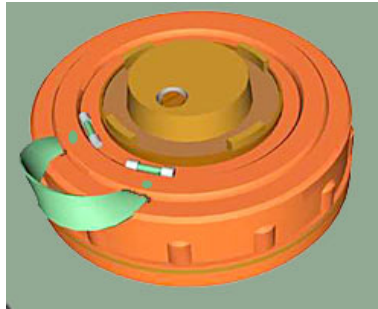


ПОМ - 2С



ПТМ-3

Протитанкові міни



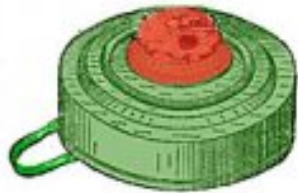
TM-62П



TM-62-П-2



TM-62-П-3



TM-62-Д



TM-72



TM-83

Міни - пастки

НЕБЕЗПЕЧНО!

Позначте і проінформуйте компетентні органи

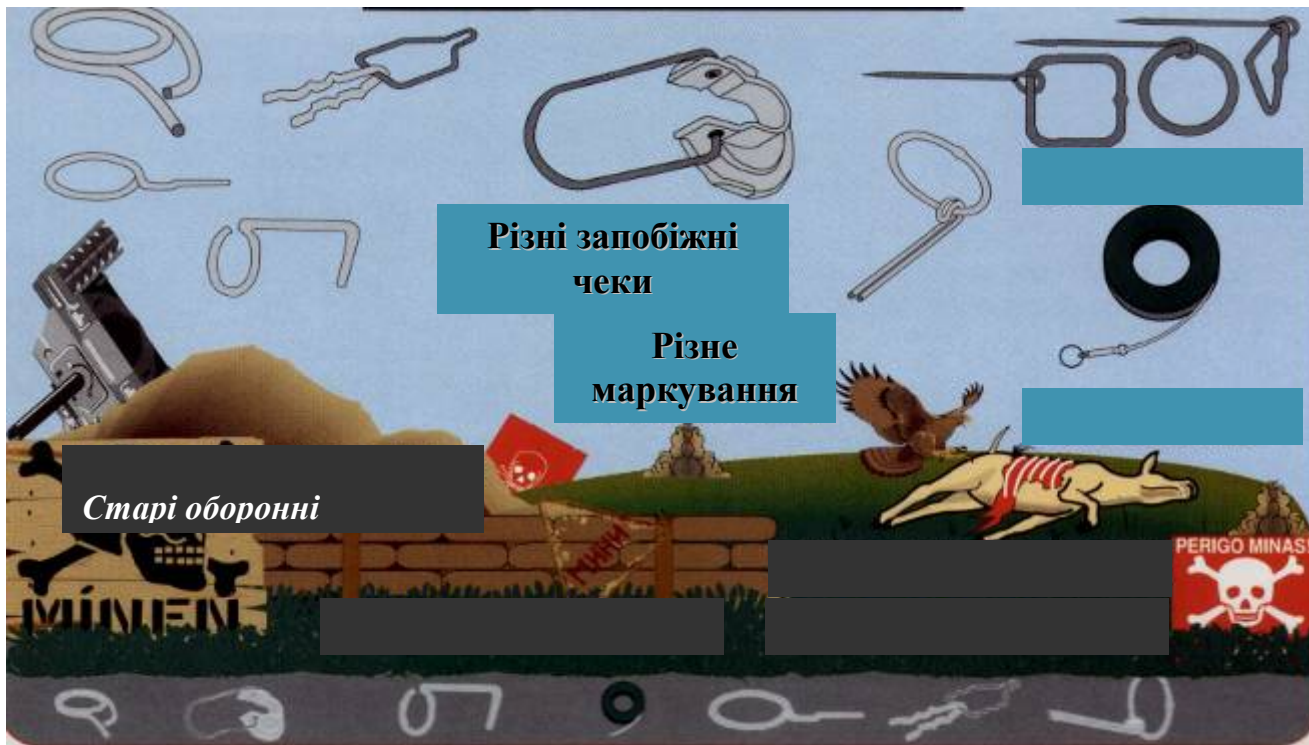


***Допитливість призводить до смерті.
Перш ніж щось робити, подумайте про наслідки!***

Попереджувальні знаки (маркери) небезпечних районів



Демаскуючі ознаки небезпечного району



Альтернативне маркування небезпечних районів



Основні правила поведінки в небезпечному районі

- **Ретельно навчайтесь** розпізнавати міну (ВНП) або її частини;
- **Будьте обережні** на колишніх військових позиціях, контрольних дорожніх пунктах, аеродромах, місцях переправи через водні перешкоди і колишніх оборонних укріпленнях:

якщо виявили ознаки мінного поля, попереджувальні знаки або альтернативне маркування, помітили: нагромадження каміння, дерев'яні палки, різнокольорові стрічки та ін.;

якщо помітили кістки або скелети тварин, що залишилися на місцевості;

якщо помітили необроблені ділянки землі, порушену рослинність або шар ґрунту;

якщо помітили на місцевості низькі кілки, електричні дроти або розтяжки;

якщо помітили на місцевості демаскуючі ознаки встановлення мін: коробки, купорку, дроти, чеки, пластикові кришки, огорожені ділянки на місцевості тощо.

**ЗАПАМ'ЯТАЙ: «Якщо сумніваєшся – не заходь в підозрілу зону.
Повернись назад!»**

Основні правила пересування на місцевості, яка може бути замінована

- Подумайте, чи є ця поїздка необхідною? Не розміщайтесь на нових ділянках місцевості, особливо поодинокі «це небезпечно».
- На топографічні карти (атласи автомобільних шляхів) наносьте відомі заміновані і небезпечні маршрути. Всі зміни фіксуйте вчасно, так як обстановка постійно змінюється.
- Цікавтеся свіжою інформацією про заміновані землі (ділянки), розмовляйте з особовим складом груп розмінування, медичним персоналом, місцевим населенням про інциденти, пов'язані з вибухом міни.
- Проінформуйте весь особовий склад про типи мін, що встановлені на небезпечній ділянці місцевості, і їх наслідки при спрацюванні. Розвійте впевненість “досвіду” і “імунітету”. З мінами повинні працювати тільки підготовлені особи – **спеціалісти з розмінування**.
- Перевірте комплектність обладнання і справність спорядження. Проведіть інструктаж особового складу по заходах безпеки. Визначте, хто буде надавати першу медичну допомогу в разі виникнення інциденту.
- Не пересувайтесь в небезпечній зоні по одному (як мінімум дві людини, два транспортних засоби).
- Проінформуйте відповідну особу (начальника, командира, чергового) про те, куди ви збираєтесь відлучитися і коли плануєте повернутись.

ЗАПАМ'ЯТАЙ: «Пересування наодинці або одиночним автомобілем небезпечно!»

Основні правила поведінки на замінованій ділянці місцевості

Спокій – Уважність –
Дисципліна!

- Позначте небезпечне місце – але не ближче 10 см до ВВП!

РЕТЕЛЬНО!
ВПЕВНЕНО!
ТЕРПЛЯЧЕ!

ПАМ'ЯТАЙ

30
45
90

Не підіймайте доверху!

Поглянь – Відчуй – Розвідай!

30° – кут нахилу щупа (багнету) при проведенні розвідки.

45 мм – відстань між уколами щупа (багнету).

90 мм – глибина уколу щупа в ґрунт.

30°

Основні правила пересування на небезпечній території

- При русі дотримуйтесь доріг з твердим покриттям. Намагайтесь рухатись по сліду іншого транспортного засобу.
- Будьте обережні, помітивши залишений або підірваний транспортний засіб на дорозі або узбіччі. Обережно обійдіть або об'їдьте перешкоду якомога далі від неї.
- Не зходьте з дороги (стежки) на узбіччя в туалет.
- Будьте обережними на старих дорогах. Довідуйтесь у місцевих мешканців про інциденти на цій території.
- Рухайтесь в колону по одному з дистанцією – 10-20 м;
- Не протикайте нічим землю, не тягніть нічого, особливо дріт, не торкайтесь до предметів, які знаходяться поблизу. Задайте собі питання: чому цей предмет знаходиться тут?
- Зберігайте пильність, будьте уважними і врятує вам життя;
- Якщо побачили міну, попробуйте визначити її небезпеку, не сходячи з місця. Встановіть альтернативне маркування, нанесіть всі необхідні дані на топографічну карту і обов'язково зробіть доповідь начальнику (командирові).

ЗАПАМ'ЯТАЙ: «Надмірна допитливість та цікавість в небезпечному районі призводить до смерті або каліцтва»

НЕБЕЗПЕЧНО – МІНИ!

Основні правила поведінки при зіткненні з міною або іншим ВВП в пішому порядку:

- При зіткненні з міною завжди будьте пильними і спостережливими – це дасть Вам можливість завчасно помітити демаскуючі ознаки небезпечного району, міни – ще до зіткнення.
- Якщо поряд знаходяться люди подайте команду: «МІНА!», або «СТІЙ, МІНА!». Перевірте місцевість біля своїх ніг наявність дротяних розтяжок чи інших предметів.
- Виявлені міни або ВВП позначте на місцевості за допомогою добре видимих альтернативних засобів маркування на відстані *не ближче 10 см* до них. Про місцезнаходження ВВП повідомте особовий склад і свого командира (начальника).
- Після пророблення суцільного проходу (стежки) вийдіть із замінованої зони (ділянки). Прохід зі сторони безпечної ділянки місцевості маркується підручним матеріалом (гілками дерев, камінням, палками встановленими навхрест, прокопаними канавами, пісчаними смугами).

ЗАПАМ'ЯТАЙ: «Всі знаки на місцевості, що викликають сумнів,
необхідно розглядати як попередження про небезпеку!»

НЕБЕЗПЕЧНО – МІНИ!

Основні правила поведінки при зіткненні з міною або іншим ВНП під час руху транспортним засобом:

- Помітивши міну або інший ВНП зупиніть рух транспортного засобу.
- Заглушіть двигун для запобігання непотрібної вібрації землі.
- Не виходьте з транспортного засобу.
- Терміново по засобах зв'язку зв'яжіться з іншим транспортним засобом або з компетентною особою і повідомте про ваше місцезнаходження і виявлену небезпеку.
- Спокійно оцініть обстановку. Залишайтесь в машині, поки не прибуде допомога. В разі необхідності покиньте транспортний засіб, зійдіть на слід, що залишився від руху машини, і повільно рухайтесь ним в зворотному напрямку, уважно оглядаючи місцевість.
- Безпечна відстань під час руху людей, які залишають машину, становить 10-20 м. Рухатись необхідно в колону по одному.
- Колії, по яких рухався транспортний засіб, необхідно закрити і позначити підручним матеріалом.
- При наявності кількох людей обов'язково виставте охорону.

ЗАПАМ'ЯТАЙ: «Поспішність в небезпечній зоні не допускається!»

Послідовність дій при виявленні міни або ВВП



Дотримуйся військових стандартів!

Поглянь, **О**ціни, **Р**озвідай

- *Поглянь* — є міни?
- *Оціни* — є міни?
- *Розвідай* — є міни?

При використанні багнету (щупа) при перевірці місцевості на наявність ВВП необхідно дотримуватись наступних вимог:

- Кут нахилу багнету - до 30⁰
- Відстань між уколами багнету – 45 мм
- Глибина проколу ґрунту 90 мм
- Діяти багнетом плавно без різких поштовхів

Розвідай!

- Обережно
- Ретельно

Познач, **У**никни, **Р**ухайся

- *Познач*, але не зверху. Альтернативні засоби маскувння (каміння, ганчірка, гілки дерев або кущів та ін.). Альтернативні засоби маркування встановлюйте на відстані **не ближче 10 см** до міни (ВВП).
- *Уникни* розльоту осколків шляхом пересування низько нахилившись або переповзанням.
- *Рухайся* завжди в безпечному напрямку або в безпечне місце.

Засоби пошуку!

- Заводського виробництва
- Використання багнету
- Підручні засоби